

..... 快適な入院生活のために

入 院 の ご 案 内



医療法人 相生会

竜操整形外科病院

ご入院の患者さま、ご家族の皆さまへ

ご入院になる患者さま、ご家族の皆さまに心よりお見舞い申し上げます。
当院では、皆さまに安心安全で高品質かつ専門性の高い医療を提供するため日々研鑽しております。

徹底した医療安全管理を行い、入院治療にご満足いただけるよう多職種協働でのチーム医療を実践します。

また当院はケアミックス型医療機関であり、急性期の治療や術後のケアはもちろんのこと、回復期や生活期におけるリハビリテーションも充実しており、安心して在宅復帰や社会復帰していただけます。

ご入院中にお気づきの点やご質問、ご不満、ご不安などございましたら、どのようなことでも結構ですとお気軽に職員にご相談ください。

「竜操整形でよかった」とご満足いただけることが私たちの願いです。
ご入院の皆さまの一日も早い回復を心からお祈り申し上げます。



院長 高柴 賢一郎

私たち、電操整形の基本理念は5Sです。

S ervice	奉仕 ……	職員全員が「患者の皆さまのために奉仕する」という気持ちの表れです。
S incerity	誠実 ……	常に誠実さを持ち、患者の皆さまの身になってすべての医療行為がおこなえるように努めています。
S mile	微笑 ……	常に微笑みを持ち、患者の皆さまと心温まるコミュニケーションで対応することが、私たちの願いです。
S peed	迅速 ……	作業の迅速化を図り、診療内容をより一層充実させることが目的です。
S aving	節約 ……	病院管理における節約・省エネを実行し、安定した医療活動と患者の皆さまの負担軽減を図ります。

この**5**つの「**S**」の精神を常に志し、
患者の皆さまに接していくことを誓います。

— 患者の皆さまと私たちとの共同宣言 —

患者の皆さまには次のことをお約束いたします。

— 患者の権利 —

- ① 個人の尊厳 人格が尊厳された、患者本位の医療を受けること。
- ② 平等で良質な医療を受ける権利 良質で安全な医療を平等に受けること。
- ③ 選択の自由と自己決定権
検査や治療などについて、十分な説明を受け、内容を理解した上で同意をして、適切な医療を選択すること。自らが納得できない場合は、治療を拒否できること。他の医療機関での意見（セカンドオピニオン）を聞くこと。
- ④ 情報に関する権利 当院での診療に関する情報を得ること。
- ⑤ プライバシー保護と秘密保持の権利
当院での診療情報やプライバシーが保護されること。

患者の皆さまには次のことをお願いいたします。

— 患者の責務 —

- ① 医療の安全にかかわる行為（お名前の確認やリストバンドの着用など）にご協力ください。
- ② 患者さんご本人の健康にかかわる正確な情報提供と、医療行為への積極的な参加をお願いいたします。
- ③ 当院のルールを守り、他の患者さんにご迷惑をおかけしないようお願いいたします。

竜操整形外科病院



▲リハビリテーション室



竜操整形外科病院 案内図

北館

本館

渡り廊下

東館

3F	手術室 (第1～第3手術室、消毒・滅菌室、中央材料室、家族控え室 記録室など)	●地域包括ケア病棟 病室 (301～315号室) 3階ナースステーション、面談室	●回復期リハビリテーション病棟 病室 (810～850号室) 面談室	
	●一般病棟 病室 (252～268号室)、薬局 自動販売機コーナー、売店	●一般病棟 病室 (202～211号室)、2階ナースステーション、面談室、医局、カンファレンス室		●回復期リハビリテーション病棟 病室 (710～730号室) 東館ナースステーション
	画像センター (MRI、CT、骨密度測定、X線撮影室)、地域医療連携室・相談室、第3リハビリテーション室、浴室、訪問看護ステーション	病院玄関、受付、PFMセンター、診察室、処置室、検査室、第1・第2リハビリテーション室		●回復期リハビリテーション病棟 病室 (610～620号室) 東館玄関、浴室

目次

INDEX

施設案内 3

入院生活のQ&A 5

入院時は…

- Q. 入院はいつすればよいのですか？
- Q. 入院のときはどのようなものを用意するのですか？

「限度額適用認定証」のご案内 … 6
入院費のお支払いについて

病棟の種類と転棟

- Q. どんな場合に転棟になるの？

病室では…

- Q. 付き添いは必要ですか？
- Q. 面会は自由にできますか？
- Q. 入院期間や退院の日は希望できますか？

設備について

- Q. テレビ視聴、冷蔵庫、洗濯は使用可能ですか？
- Q. 給茶機はありますか？
- Q. Wi-Fiは使用できますか？
- Q. その他の電気製品は使用できますか？

その他

- Q. 医師や看護師への謝礼は必要ですか？
- Q. 外泊や外出はできますか？
- Q. 医療の安全に関わる質問はどうすればよいのですか？
- Q. 病院や職員に対する意見はどうすればよいのですか？
- Q. 駐車場はありますか？
- Q. 入院中に他の病院を受診したり
お薬を受け取ったりできますか？

医療・福祉に関するご相談 11

食事に関するご相談
宅配サービスのご案内 12

「訪問看護ステーションりゅうそう」... 13
のご案内

北館



▲手術室



▲画像センター

東館



▲個室病室



▲病室

入院時は…

Q 入院はいつすればよいのですか？

- A**
- 入院の日時が決まりましたら、ご連絡いたします。
 - 入院当日は、ご案内させていただいた時間にご来院ください。
※深夜0時から24時までの間、何時に入院されても、健康保険上、一日となっていますのでご了解ください。
 - 入院時受付に提示していただくものは



- ①入院申込書 ②入院諸規則
③マイナンバーカード（マイナンバーカードをお持ちでない方は、健康保険証）
④公費医療受給者証 ⑤限度額適用認定証 ⑥介護保険被保険者証
をお持ちの方

Q 入院のときはどのようなものを用意するのですか？

- A**
- 入院生活に必要なもの**
- 食事用具類
 - お箸、フォーク、スプーン
 - コップ（割れないもの）、水筒
 - 食事用エプロン（必要な方）
 - 洗面用具類
 - 洗面用具・歯磨きセット
 - フェイスタオル、入浴用タオル、バスタオル
 - 義歯洗浄剤、専用ケース等
 - 髭剃り、洗顔料、化粧水等
 - 衣服等
 - 下着（肌着・パンツ・靴下等）
 - パジャマ、部屋着（リハビリできるもの）
- 履物（歩きやすい室内履き）
※スリッパやサンダルなどは転倒の危険があるためご遠慮ください。
- 紙おむつ、防水シート、尿取りパット
※普段お使いの方
- 洗濯洗剤等 ※コインランドリー使用の方
- 洗濯物入れ（エコバックなど）
- その他
- お茶・水
 - ティッシュペーパー ウエットティッシュ
 - 現在服用しているお薬とお薬手帳
 - 時計、鏡、ケータイ充電器
 - 筆記用具 マスク
 - メガネ、補聴器等 テレビ用イヤホン
 - 現金

手術を予定されている方

- 手術関連の各種同意書等（署名済み）
- 曲がるストロー（術後安静時に使用）
- バスタオル（体の下に敷く大きめのもの）

◎入院時必需品のレンタル（アメニティセット）セット（有料）をご利用可能です。

手続きは、入院時に行います。

◎リハビリは自由に運動できる服装や日頃履いている運動靴などをご用意ください。

◎簡単な日用品は病院（北館2階）の売店で販売しています。

◎電気器具、電気製品の使用については＜P9設備について＞をご参照ください。

※ 「限度額適用認定証」のご案内 ※

病院窓口での1カ月のお支払いが、所得区分に応じた限度額までとなり、限度額を超えた自己負担金の支払いが免除されます。

窓口負担が軽くなる制度です。ぜひご利用ください。

▶ マイナンバーカードをお持ちの方

限度額情報の提供に同意いただければ、保険者での事前申請が不要になります。

▶ マイナンバーカードをお持ちでない方

当院では、オンラインによる保険情報の資格確認を行っております。

オンライン資格確認に同意いただければ、保険者での事前申請が不要になります。

▶ 限度額適用認定証ご利用時の注意点

- 食事代、保険外負担（個室代、診断書代など）は対象外です。
- 保険料に滞納があると限度額適用認定証は交付されませんので、保険者におたずねください。

※ 入院費のお支払いについて ※

● 入院費は、厚生労働大臣の定める診療報酬に従って、1カ月単位で請求いたします。

● 入院費の請求書は、

〔	入院中：翌月10日頃	〕
	退院時：原則、退院前日14時以降（曜日により変更あり）	

にお渡しいたします。

● **入院費のお支払い期限**
● 入院中の方：毎月20日までにお支払いください。
● 退院される方：退院日までにお支払いください。
※支払い期限を過ぎる場合は、1階受付まで事前にご相談ください。

● **入院費のお支払い場所** 病院1階受付

● **入院費のお支払い受付時間** 月～土／9：00～17：00
※日曜・祝祭日は受付しておりません。

● **入院費のお支払い方法** 現金、キャッシュカード、クレジットカード（一括払い）
※カードご利用の際は、暗証番号の入力が必要です。
※電子マネーのお取り扱いはございません。
※銀行振込をご希望の方は、1階受付にお申し出ください。
(手数料は患者様負担となります)

※入院時および退院時にマイナンバーカードまたは健康保険証で保険情報を確認させていただきます。

病棟の種類と転棟

当院では患者様のより良い治療のために、病棟が3種類に分かれており、患者様には入院中に治療目的に合った病棟へ移動していただきます（これを「転棟」と言います）。

- ①（急性期）一般病棟…手術を含めた急性期の治療
- ②（回復期）回復期リハビリテーション病棟
…急性期を脱した回復期におけるリハビリテーション主体の治療（入院対象病名が限られています）
- ③（回復期）地域包括ケア病棟…リハビリテーション主体

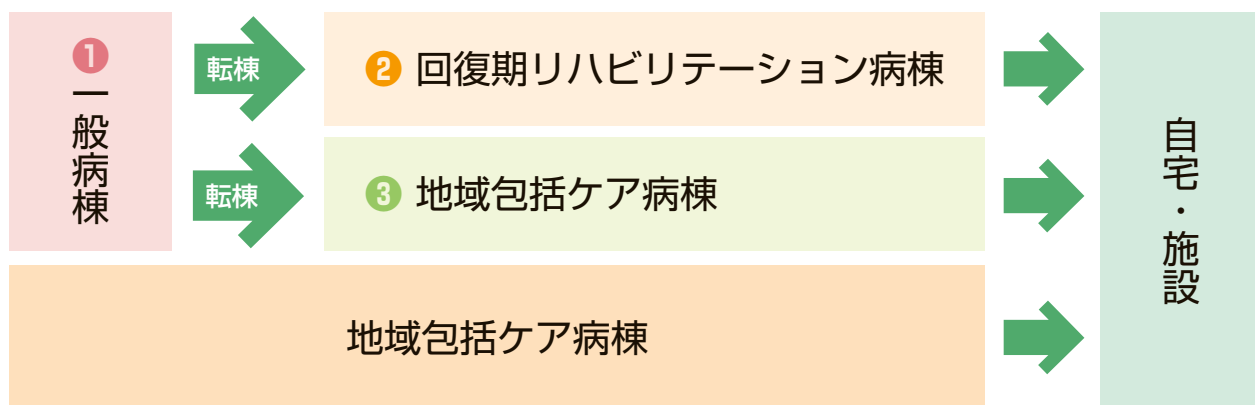
Q どんな場合に転棟になるの？

A 容体がどんどん変わる「急性期」治療を経て、病状が安定した「回復期」の患者様で、下記にあてはまる方が転棟となります。

- ・経過観察が必要な方
- ・在宅復帰に向けた継続的・集中的なリハビリが必要な方
- ・介護施設等への入所待機中の方
- ・その他主治医が当該病棟での入院が必要と判断した方

入院・治療

（概ね術後10日～20日ごろ）



- * ②回復期リハビリテーション病棟、③地域包括ケア病棟、どちらの病棟に移るかは病気・けがによります。
- * 病棟を移っても主治医が変わることはありません。
- * 最初から地域包括ケア病棟に入院していただき、手術→リハビリテーション→退院となることもあります。
- * それぞれの病棟で入院費の計算方法に違いがあります。

入院中に病棟を移り、環境が変わることは大変かと存じますが、ご理解のほどよろしくお願いたします。

一般病棟	回復期リハビリテーション病棟	地域包括ケア病棟
入院料	入院料 定額で、入院料・投薬・注射・処置・検査・レントゲンの費用全てが含まれています	入院料 定額で、入院料・投薬・注射・処置・検査・レントゲン・リハビリテーション料の費用全てが含まれています
投薬・注射		
処置・検査		
レントゲン・医学管理		
リハビリテーション	リハビリテーション	手術・麻酔・輸血
手術・ブロック	特別に規定された加算のみ	特別に規定された加算のみ

出来高算定
(診療行為ごとに計算)

(リハビリテーション以外包括算定)

(手術・麻酔・輸血以外包括算定)

(診療報酬制度により各病棟で入院費が変わります)

病室では…

Q 付き添いは必要ですか？

- A ●入院中の付き添いは必要ございません。患者さまの病状によっては医師が必要と認めた場合に限り付き添いが認められます。この場合は「家族付き添い許可願い」を看護師にお出してください。



Q 面会は自由にできますか？

- A ●面会は下記の時間をお願いします。

面会時間

平日・土曜 / 14:00～17:00
日曜・祭日 / 14:00～17:00

※ただし、新興感染症等拡大時は、変更する場合がございます。

Q 入院期間や退院の日は希望できますか？

- A ●基本的な入院期間は各疾患別のクリニカルパス（治療計画表）というスケジュール表にそって進められていきます。ただし、最終的には主治医と患者さまやご家族さまとで相談の上、決定させていただきます。退院日につきましては曜日などに関係なく、指定した日での退院をお願いいたします。

7月	1	2	3	4	5	6	7
	入院						退院
	検査 9:00	手術 13:00		リハビリ 14:00		抜糸 13:00	

設備について

Q テレビ視聴、冷蔵庫、洗濯は使用可能ですか？

A ●アメニティーセットにあります「テレビ・冷蔵庫・ランドリーセット」にご契約いただくと月額440円で無制限での利用が可能です。【別紙案内有】

Q 給茶機はありますか？

A ●院内に給茶機はありません。（自販機、売店には飲料物があります。）
●アメニティーセットにあります「飲料」にご契約いただくとご提供可能です。
【別紙案内有】

Q Wi-Fiは使用できますか？

A ●可能ですが場所や時間などに一定程度の制限がございますので入院時にご確認ください。

Q その他の電気製品は使用できますか？

A ●基本的に持ち込んで使用していただくことは可能ですが、病棟で必ず許可を受けてください。ただし、他の患者さまにご迷惑がかかるもの、治療に影響を及ぼすものは使用をお断りすることがあります。



ご注意ください



禁煙

当院は入院施設がある医療機関ですので、敷地内は「全面禁煙」となっています。入院中の患者さまは喫煙ができませんので、十分にご留意ください。屋上や病室のベランダ、敷地内の通路などでは一切喫煙できません。



携帯電話

院内での携帯端末を利用するの通話は、他の患者さまにご迷惑となりますので所定の場所（病院玄関付近、談話ロビー、個室など）でご使用ください。また、消灯時間を過ぎてのご利用も他の患者さまにご迷惑となりますのでご理解ご協力ください。ご入院中は、マナーモードをお願いします。

その他

Q 医師や看護師への謝礼は必要ですか？

- A ●医師や看護師など病院職員へのお心付けはお受けしていません。私たち竜操整形の職員は、患者の皆さまやご家族の皆さまが笑顔で退院していただくことが何よりの喜びです。当然、謝礼などによって、その後の対応などが変わることなどございませんので、ご理解とご協力をお願いいたします。



Q 外泊や外出はできますか？

- A ●治療のための入院ですので原則的には外泊や外出はできません。

Q 医療の安全に関わる質問はどうすればよいのですか？

- A ●「医療安全相談窓口」でお受けしております。当院の医療安全相談窓口では、医療に関わるご質問、ご相談等を伺い、不安なく治療を受けられるようお手伝いをしています。

Q 病院や職員に対しての意見はどうすればよいのですか？

- A ●当院では、患者の皆さまからのご不満やご意見をお聞かせいただき、病院組織の改善に取り組んでいます。
- ①ご意見、ご不満等がございましたらご遠慮なく近くのスタッフにお申し出ください。
 - ②各病棟の患者食堂、外来ロビーに「ご意見箱」を設置しておりますので、ご意見をお寄せください。また、退院が決まった患者さまにはアンケート用紙をお渡しします。



Q 駐車場はありますか？

- A ●ご入院中は駐車場が使用できません。ご家族のお車か他の交通機関をご利用ください。

重要です!!

Q 入院中に他の病院を受診したりお薬を受け取ったりできますか？

A ●入院日・退院日を含む入院期間中（外泊・外出時も含む）に、他の病院や診療所または調剤薬局などで診療や処方を受けることは、保険診療では原則的に認められておりません。他の医療機関の受診に関することは、必ず事前に主治医または看護師にご相談ください。

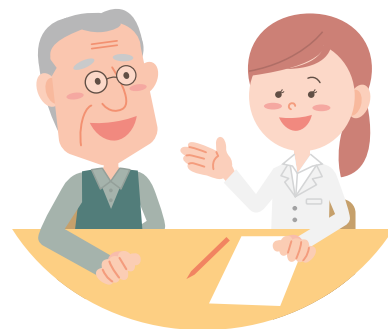


医療・福祉に関するご相談

医療ソーシャルワーカーがお話をお聴きします。

- 各種福祉制度・サービスなどの紹介や情報提供をします。
- 医療機関や施設など各種機関と連携をとります。
- 退院後に向けて安心して生活ができるよう準備をお手伝いします。

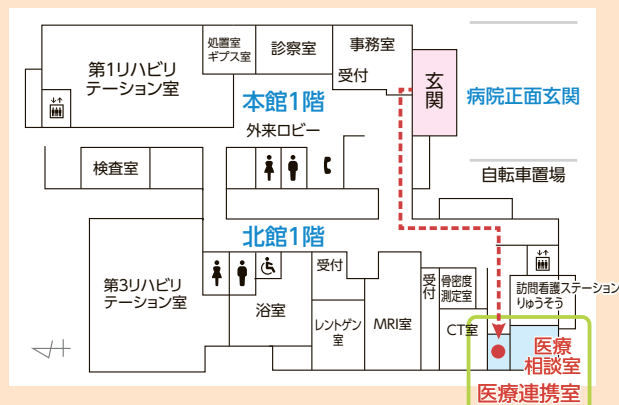
病気や障害によって、困ったり不安になったりする場合があります。病気や障害を持ちながらもその人らしい生活が送れるよう、医療ソーシャルワーカーが皆さまの気持ちを大切に一緒に考えていきます。



ご利用方法

お気軽に相談室においでください。または、受付や病棟スタッフにおたずねください。相談内容の秘密は固くお守りいたします。

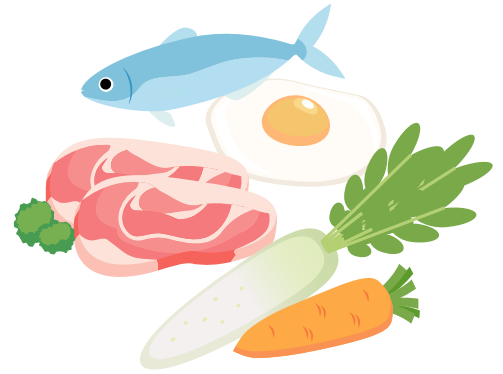
受付時間 月・火・水・金 / 9:00～17:00
木・土 / 9:00～12:00



食事に関するご相談

食事に関する質問や相談がある場合は…

アレルギーで食べられない、固くて食べづらいなど、食事に関することは何でもお申し出ください。当院は食事に関する専門職として管理栄養士が常時複数名勤務していますので、病室に伺ってご相談させていただきます。職員にお気軽にお申し出ください。



宅配サービスのご案内

入院時 ▶▶▶ ご連絡いただければお預かりしておきます。

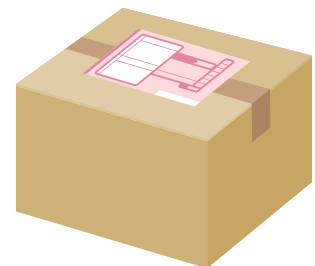
電話番号	086	273	1233
お届け先	住所	岡山 都道 府県	岡山市中区藤原21-1
		②	竜操整形外科病院
		③	○月○日 入院
	氏名	④	竜操花子 様

お届け先は左記のように

- ① 病院住所
- ② 病院名
- ③ 入院月日
- ④ 入院される患者さまのお名前

を記入し、
入院日に届くようお願いいたします。

退院時 ▶▶▶ ナースステーションに宅配便申込書がありますのでお申し出ください。
(15時までのものは、翌日届きます。)
詳しくは職員へお尋ねください。

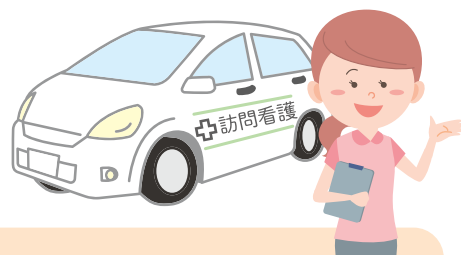


ご注意ください

- 非常の場合は………火災、その他の災害時には職員の誘導に従ってください。
非常口は事前にご確認ください。また病院での火災は大惨事を招く恐れがありますので、火気には十分ご注意ください。
- 水がこぼれた場合は…廊下や病室に水がこぼれた場合は、転倒の危険がありますので近くにいる職員にご連絡ください。

「訪問看護ステーションリゅうそう」のご案内

総合病院や専門病院で多様な看護経験のある看護師がご自宅に訪問します。最大の誠意と真心をもって利用者さまがその人らしく生活できるよう支援します。



ご利用方法

介護保険の認定を受けられている方はかかりつけ医または介護支援専門員（ケアマネージャー）にご相談の上お申し込みください。

※かかりつけ医・介護支援専門員がない場合、当ステーションにご相談ください。

TEL : 086-273-7770

ご家族や介護者の
の支援

療養上の
看護

医療的処置の実施
相談・指導

健康状態の
観察

サービス内容

※24時間緊急体制あり

日常生活の
支援

服薬指導

人生の最終段階
のケア

リハビリテーション
の実施と相談

認知症の
ケア



営業日 月～金曜日 8:30～17:30

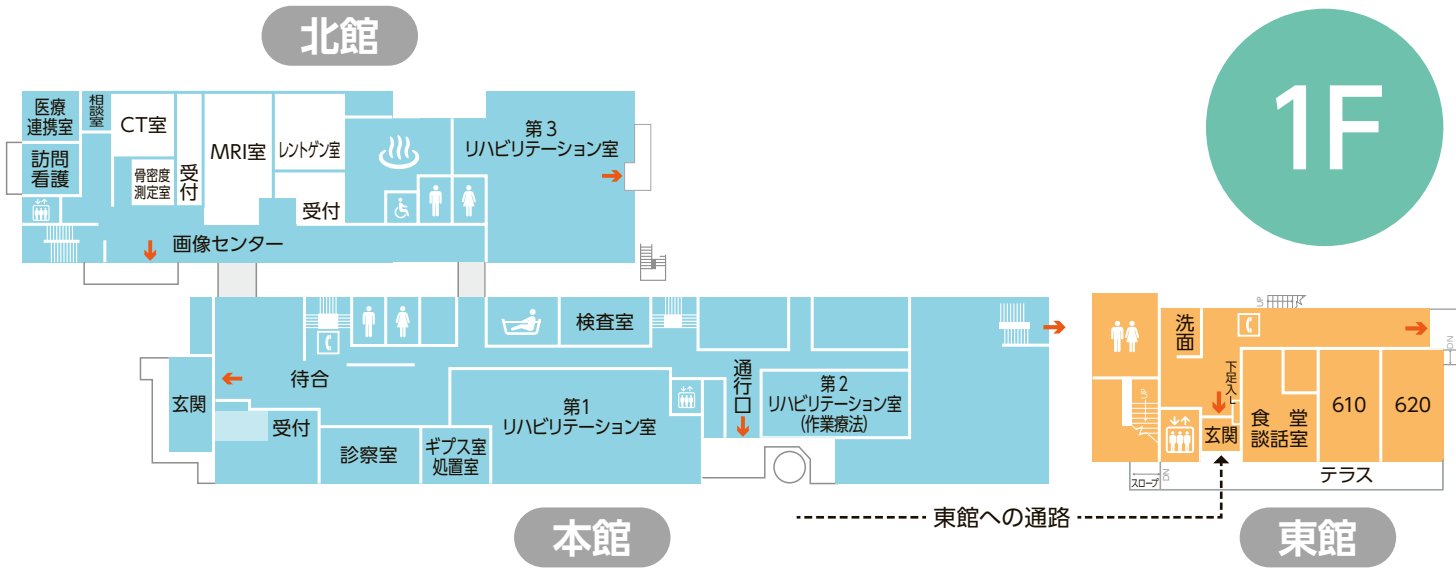
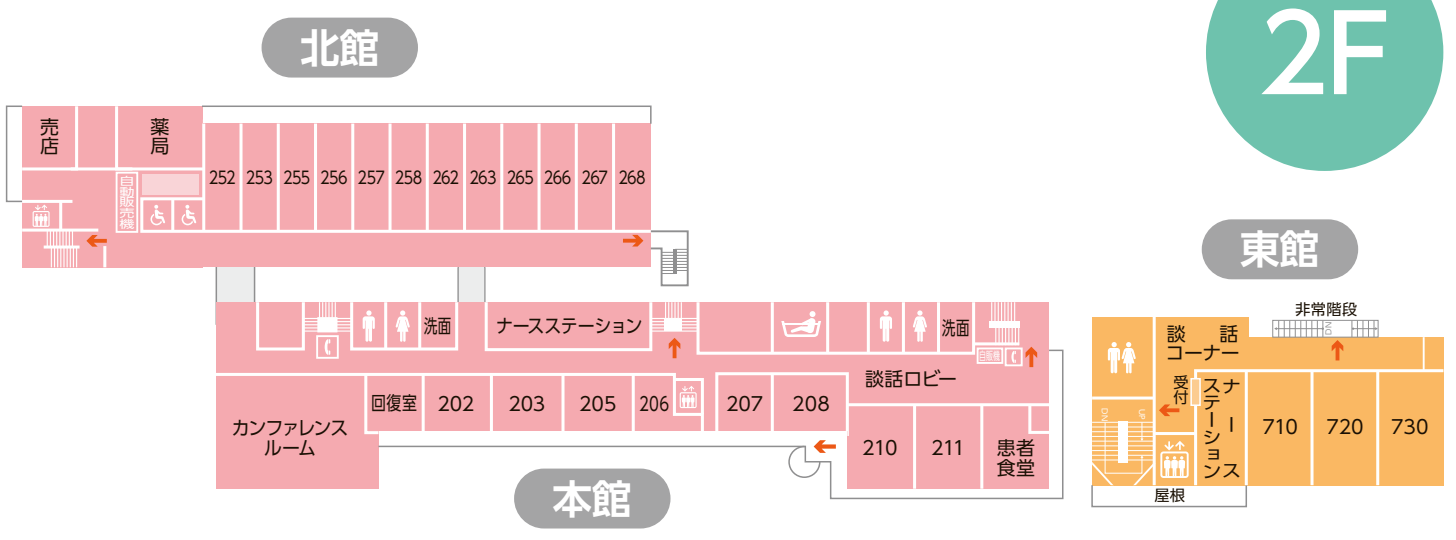
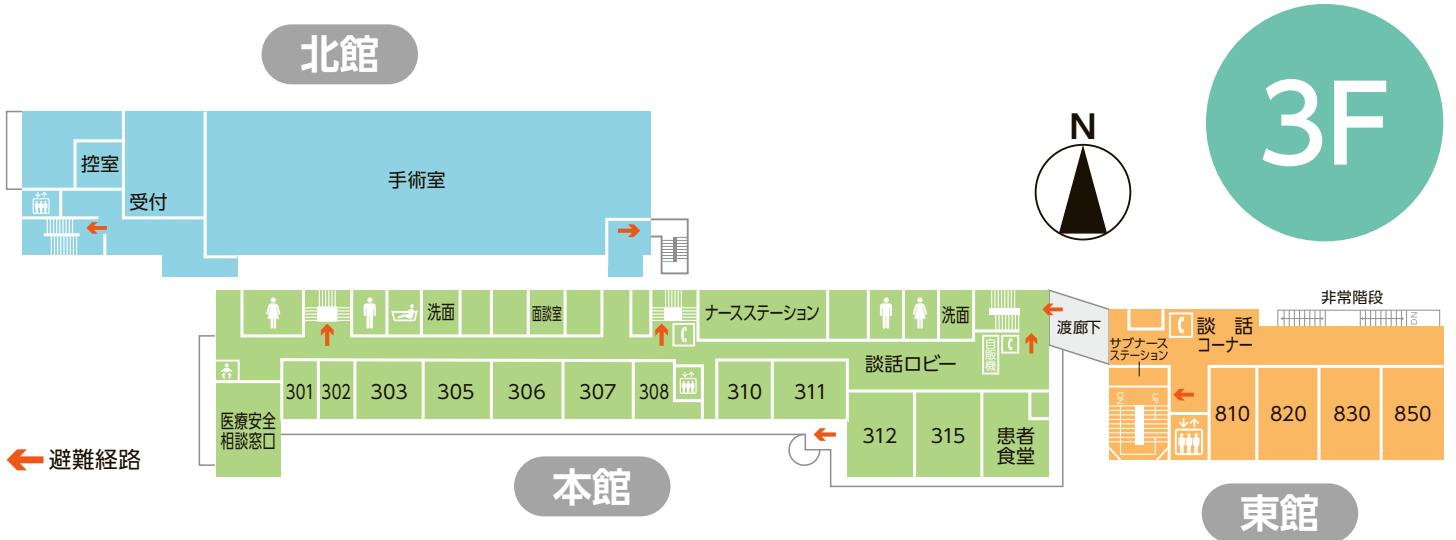
(医師の指示により非営業日の訪問を行う場合があります)

定休日 土・日、祝日、国民の休日

12月30日～1月3日

訪問エリア 岡山市中区全域及び北区・東区・南区の一部地域（北区と東区と南区は当院から概ね半径10km以内） ※訪問エリア以外の方もご相談に応じます。

竜操整形外科病院 全館案内図



医療法人 相生会 電操整形外科病院

〒703-8245 岡山市中区藤原 21-1
<https://www.ryusoh.or.jp>



PFM センター・入院棟

TEL 086-273-1233 FAX 086-273-4689

外来棟 (予約診療)

TEL 086-273-1122 FAX 086-271-6851



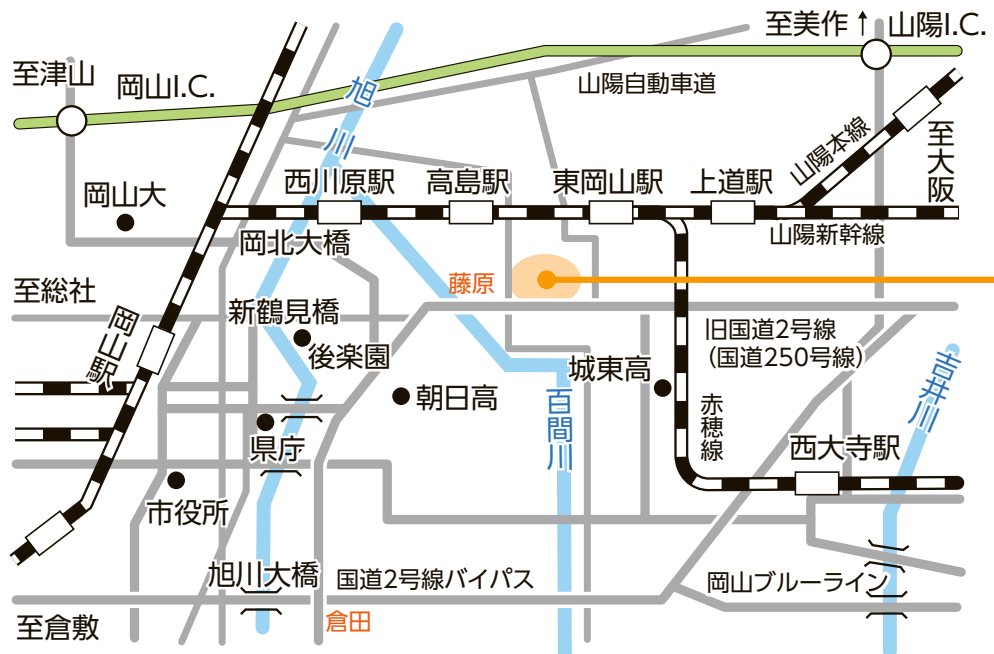
診療科目 整形外科/リウマチ科/麻酔科/リハビリテーション科/内科

受付時間 9:00 ~ 11:30 13:30 ~ 16:30

診療時間 9:00 ~ 12:30 13:30 ~ 17:30

※日曜・祝日は終日休診 ※木曜・土曜の午後は休診

ACCESS MAP



JR をご利用の方

JR 山陽本線高島駅の南口をご利用ください。

南口は下りホーム側に改札口を設け、階段で市道と結び構造となっています。スロープは北口のみを設置ですが、車いすの方は事前に高島駅に電話をしておくとホームから改札口まで案内して下さるとのことです。どうぞご利用ください。 高島駅 TEL: 086-275-5333

東方面からバスをご利用の方

各バス: 天満屋岡山駅行「二本松」下車 (徒歩5分)

岡山駅・天満屋方面からバスをご利用の方

岡電バス: 岡電高屋行「二本松」下車 (徒歩5分)

宇野バス: 四御神行「藤原」下車 (徒歩3分)

片上、瀬戸駅前、八日市、長岡団地行
 「二本松」下車 (徒歩5分)

両備バス: 旭川荘行「藤原」下車 (徒歩3分)



※入院患者さまのお車は駐車できません。ご家族のお車か公共交通機関等をご利用ください。